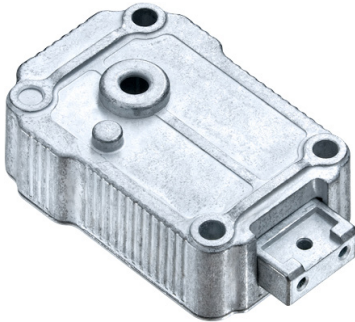


# Notice d'utilisation

## Primor 2000 / Niveau 25



### Table des matières

<b>1 Instructions</b>	2
1.1 Recommandations	2
1.2 Notice d'utilisation	2
1.3 Consignes de sécurité	2
<b>2 Signaux acoustiques et optiques</b>	3
<b>3 Clavier de commande</b>	3
<b>4 Utilisation serrure</b>	3
4.1 Ouverture avec principe 4 yeux	3
4.1.1 Ouverture avec code Alarme (alarme silencieuse)	4
4.2 Verrouillage	4
<b>5 Programmation serrure</b>	5
5.1 Codes Maître et Utilisateurs	5
5.1.1 Mise en oeuvre d'un code Utilisateur	5
5.1.2 Modification d'un code Maître ou code Utilisateur	5
5.1.3 Annulation d'un code Utilisateur	6
5.2 Temporisation d'ouverture et Plage d'ouverture	6
5.2.1 Mise en oeuvre temporisation et plage d'ouverture	6
5.2.2 Ouvrir avec temporisation active et plage d'ouverture	7
5.2.3 Annuler la temporisation	7
5.2.4 Ouverture avec code d'ouverture immédiat	8
<b>6 Aperçu Utilisateur</b>	8
<b>7 Vérification système</b>	8
<b>8 Alimentation électrique changement de pil</b>	9

## 1 Instructions

- **SVP veuillez lire avant la mise en service de la serrure les instructions de montage et d'installation.**

### 1.1 Recommandations

- Nous déclinons toute responsabilité pour des problèmes de fonctionnement suite à des erreurs d'utilisation. Nous déclinons toute responsabilité pour une utilisation forcée, ou inadaptée également en cas de dommage aux biens, qui par ex. résulte d'une fermeture anormale du coffre ou de l'armoire de valeurs.
- En cas où votre coffre ou armoires ne voulait pas s'ouvrir veuillez contacter votre revendeur.

### 1.2 Notice d'utilisation

- Avant la mise en service il faut déterminer quel clavier de commande sera combiné avec la serrure.
  - Le clavier de commande RO ne possède qu'une Led, dans ce document ce produit n'est pas décrit de manière spécifique.
- Dédiez une personne pour gérer cette serrure. Cette personne devient Maître. Vous pouvez indiquer jusqu'à 9 Utilisateurs. Ceci reçoivent un code pin de 1 à 9 (PIN = Numéro identification personnelle). Le code de l'Utilisateur 9 est en même temps le code d'ouverture immédiate, en cas d'activation de la temporisation.
- Réalisez uniquement les programmations serrure électronique porte ouvertes.
- Si la serrure n'est pas verrouillée ou déverrouillée 3 secondes après la saisie du code l'électronique est déclenchée. Entrez une nouvelle fois le code et refaire la manipulation.
- En cas de plus de 10 secondes entre chaque entrée de donnée le programme entrée démarré est effacé. Le vieux code et de même l'ancienne programmation reste valable.
- Chaque entrée correcte pour l'ouverture est accompagnée d'un signal sonore et le clignotement de la Led rouge confirme ce signal. Ces signaux ne sont pas pris en considération pour les autres entrées.
- Les Leds rouges clignotent pendant toute la durée de la programmation. Ces signaux ne sont pas pris en considération pendant la suite.
- Si vous entrez dans le menu à la place du Code Maître un code Utilisateur valide ce dernier est d'abord confirmé puis rejeté.
- N'utilisez jamais la force.
- N'ouvrez jamais le coffre de la serrure, sinon vous perdez l'ensemble des fonctions ainsi que tout recours.

### 1.3 Consignes de sécurité

- Changez pour des raisons de sécurité immédiatement le code Maître 1 2 3 4 5 6 7.
- N'utilisez pour votre nouveau code aucune donnée personnelle par ex. date d'anniversaire ou d'autres dates pouvant être connues par des.
- Des codes simples facilement détectable par ex. 1 2 3 4 5 6 7 ne doivent pas être utilisés.
- Votre code doit rester secret.
- N'inscrivez pas votre code.
- N'enregistrez pas votre code sur le PC, un DVD une clé USB ou votre portable.
- Modifiez votre code de manière régulière, par ex. tous les trois mois.
- Après entrée du nouveau code, la serrure électronique doit être ouverte et fermée plusieurs fois porte ouverte.
- Contrôlez après chaque verrouillage que le coffre ou l'armoire est fermé.

## 2 Signaux acoustiques et optiques

Signal	Explication	Remarque
✓	Entrée correct	
✗	Entrée fausse ou code refusé	
■	Signal court	
▬	Signal long	
☀	LED clignote toutes les 10 secondes	Temps de verrouillage en marche.
	LED clignote toutes les 2 secondes	Temporisation d'ouverture en marche.
■■■■■■■■■■	Avertissement Batterie	La batterie doit être changée sous peu.

## 3 Clavier de commande

Primor RE



Primor RO



## 4 Utilisation serrure

### 4.1 Ouverture avec principe 4 yeux

- Avant qu'un Utilisateur soit enregistré, seul le code Maître peut faire fonctionner la serrure.
- Dès qu'un Utilisateur est appliqué, la serrure fonctionne avec le principe 4 yeux voir (5.1.1).

		✓	✗
1.	Personne 1 : Entrez votre code à 7 chiffres par ex. code Maître.	■■	▬
2.	Personne 2 : Entrez dans un laps de temps de 3 secondes votre code à 7 chiffres.	■■	▬
3.	Tournez dans l'intervalle de 3 secondes la poignée du coffre en position « ouvert ». La serrure est ouverte.		



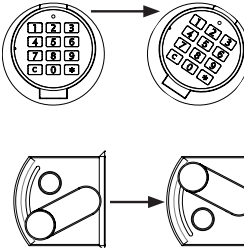
- En cas de 4 entrées de code erronées vous avez une temporisation de 5 minutes, pendant cette temporisation la led rouge clignote toute les 10 secondes, chaque appui sur le clavier provoque un signal sonore long après le déroulement de la temporisation En cas de 2 nouvelles entrées de code erronées la temporisation est renouvelée.

### 4.1.1 Ouverture code Alarme (Alarme silencieuse)

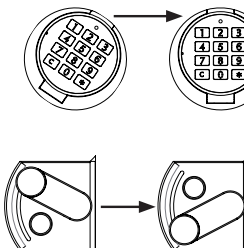
Code Alarme: Ajoutez au dernier chiffre du code normal 1, si le dernier chiffre est 9 il sera remplacé par le 0 (9+1=10 entrez donc 0). Un Utilisateur au moins doit entrer le code Alarme.

La serrure après l'entrée du code Alarme s'ouvre normalement.

En même temps un relais est actionné au niveau du boîtier Primor Signal, relié à une alarme qui se déclenche au moment ou est actionné le code Alarme.

			✓	✗
1.	Personne 1: Entrez votre code à 7 chiffres ou code Alarme 1,2,3,4,5,6,7+1.		■ ■	■ ■ ■
2.	Personne 2: Entrez votre code à 7 chiffres ou code Alarme 1,1,1,1,1,1,1+1.		■ ■	■ ■ ■
3.	Tournez dans l'intervalle de 3 secondes la poignée du coffre en position « ouvert ». La serrure est ouverte.			

### 4.2 Verrouillage

1.	Verrouillez la porte de votre coffre ou armoire de valeurs et tournez la poignée sur position « fermé ». La serrure est verrouillée.			
----	--	--	--	--

## 5 Programmation serrure

### 5.1 Codes Maître et Utilisateurs

#### 5.1.1 Mise en oeuvre d'un code Utilisateur (Programme 1)

Le Maître peut appliquer un code Utilisateur mais pas l'inverse.

**Indication : A la première application d'un Utilisateur le point 1 est supprimé**

			✓	✗
1.	Entrez votre <b>code Utilisateur</b> à 7 chiffres par ex.	<input type="text" value="1"/> <input type="text" value="1"/> <input type="text" value="1"/> <input type="text" value="1"/> <input type="text" value="1"/> <input type="text" value="1"/> <input type="text" value="1"/>	■ ■	■ ■
2.	Restez sur la touché « 1 » jusqu'à ce que la Led rouge soit fixe.	<input type="text" value="1"/>	■ ■	■ ■
3.	Entrez votre <b>code Maître</b> à 7 chiffres par ex.	<input type="text" value="1"/> <input type="text" value="2"/> <input type="text" value="3"/> <input type="text" value="4"/> <input type="text" value="5"/> <input type="text" value="6"/> <input type="text" value="7"/>	■ ■	■ ■
4.	Entrez le <b>code Pin Utilisateur</b> par ex. Utilisateur 3.	<input type="text" value="3"/>	■ ■	■ ■
5.	Entrez le nouveau <b>code Utilisateur</b> à 7 chiffres.	<input type="text" value="3"/> <input type="text" value="3"/> <input type="text" value="3"/> <input type="text" value="3"/> <input type="text" value="3"/> <input type="text" value="3"/> <input type="text" value="3"/>	■ ■	■ ■
6.	Redonnez votre nouveau <b>code Utilisateur</b> à 7 chiffres par ex.	<input type="text" value="3"/> <input type="text" value="3"/> <input type="text" value="3"/> <input type="text" value="3"/> <input type="text" value="3"/> <input type="text" value="3"/> <input type="text" value="3"/>	■ ■	■ ■

- Un nouveau code Utilisateur n'est pas accepté si: Si le code se différencie seulement d'une position d'un code existant.
- Si le nouveau code est refusé recommencer la programmation.
- Si une temporisation d'ouverture est programmée, l'Utilisateur 9 peut être appliqué pour l'ouverture immédiate (si celui-ci n'a pas été appliqué au préalable) uniquement pendant la fenêtre d'ouverture.

#### 5.1.2 Modification d'un code Maître ou code Utilisateur (Programme 0)

			✓	✗
1.	Restez sur la touché « 0 » jusqu'à ce que la Led rouge soit fixe.	<input type="text" value="0"/>	■ ■	■ ■
2.	Entrez votre <b>vieux</b> code à 7 chiffres par ex. code Utilisateur.	<input type="text" value="1"/> <input type="text" value="1"/> <input type="text" value="1"/> <input type="text" value="1"/> <input type="text" value="1"/> <input type="text" value="1"/> <input type="text" value="1"/>	■ ■	■ ■
3.	Entrez un <b>nouveau</b> code à 7 chiffres par ex.	<input type="text" value="5"/> <input type="text" value="6"/> <input type="text" value="7"/> <input type="text" value="8"/> <input type="text" value="9"/> <input type="text" value="1"/> <input type="text" value="3"/>	■ ■	■ ■
4.	Redonnez le <b>nouveau</b> code à 7 chiffres par ex.	<input type="text" value="5"/> <input type="text" value="6"/> <input type="text" value="7"/> <input type="text" value="8"/> <input type="text" value="9"/> <input type="text" value="1"/> <input type="text" value="3"/>	■ ■	■ ■

- Un nouveau code Utilisateur n'est pas accepté si: Si le code se différencie seulement d'une position d'un code existant.
- Si le nouveau code est refusé recommencer la programmation.

### 5.1.3 Annulation d'un code Utilisateur (Programme 3)

Le Maître peut annuler un Utilisateur pas l'inverse.

**Indications: Tous les Utilisateurs ne peuvent pas être effacés. 1 Utilisateur reste pour l'obtention du principe à 4 yeux**

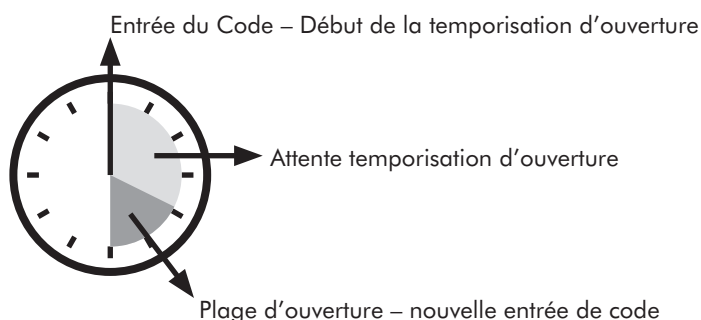
			✓	✗
1.	Entrez le code Utilisateur à 7 chiffres par ex . (mais pas le code Utilisateur à effacer)	1 1 1 1 1 1 1	■ ■	■ ■
2.	Restez sur la touché « 3 » jusqu'à ce que la Led rouge soit fixe.	3	■ ■	
3.	Entrez le <b>code Maître</b> à 7 chiffres par ex.	1 2 3 4 5 6 7	■ ■	■ ■
4.	Entrez le <b>code Pin Utilisateur</b> pour annuler le code Utilisateur par ex. Utilisateur 1.	1	■ ■	

### 5.2 Temporisation d'ouverture et Plage d'ouverture

Seul le Maître peut programmer la temporisation et la plage d'ouverture, ou l'annuler.

Temporisation d'ouverture: 01 à 99 Minutes - Temps d'attente pour que la serrure accepte l'ouverture.

Plage d'ouverture: 01 à 19 Minutes - pendant ce temps le Maître ou l'Utilisateur peut ouvrir la serrure avec son code.



#### 5.2.1 Mise en oeuvre temporisation et plage d'ouverture (Programme 9)

			✓	✗
1.	Restez sur la touché « 9 » jusqu'à ce que la Led rouge soit fixe.	9	■ ■	■ ■
2.	Entrez votre <b>code Maître</b> à 7 chiffres par ex.	1 2 3 4 5 6 7	■ ■	■ ■
3.	Entrée <b>temporisation d'ouverture</b> par ex. 2 Minutes.	0 2		
4.	Entrée <b>plage d'ouverture</b> par ex. 10 Minutes.	1 0	■ ■	■ ■
5.	Renouvelez entrée <b>temporisation d'ouverture</b> par ex. 2 Minutes.	0 2		
6.	Renouvelez <b>plage d'ouverture</b> par ex. 10 Minutes.	1 0	■ ■	■ ■

- Une augmentation de la temporisation d'ouverture peut être effectuée à n'importe quel moment, une réduction de la temporisation d'ouverture ne peut être effectuée pendant la plage d'ouverture.

### 5.2.2 Ouvrir avec temporisation active et plage d'ouverture

			✓	✗
1.	Entrez votre code à 7 chiffres par ex. code Utilisateur.		■ ■	■ ■ ■ ■ ■ ■ ■ ■
2.	<b>Attendez la fin de la temporisation d'ouverture.</b>			
3.	<b>Plage d'ouverture</b> démarre.		■	
4.	Personne 1: Entrez <b>pendant la fenêtre d'ouverture</b> votre code à 7 chiffres par ex. code Maître.		■ ■	■ ■ ■ ■ ■ ■ ■ ■
5.	Personne 2: Entrez <b>pendant la fenêtre d'ouverture</b> votre code à 7 chiffres par ex. code Utilisateur.		■ ■	■ ■ ■ ■ ■ ■ ■ ■
6.	Tournez dans l'intervalle de 3 secondes la poignée du coffre sur la position « ouvert ». La serrure est ouverte.			

- Une temporisation d'ouverture peut être interrompue par l'utilisation d'une touche (attendez 10 secondes).
- La mise en œuvre d'un code erroné pendant la fenêtre d'ouverture interrompt le process d'ouverture.
- L'entrée d'un code valide pendant la temporisation d'ouverture est reconnu mais sans incidence

### 5.2.3 Annuler la temporisation (Programme 9)

La temporisation d'ouverture ne peut être modifiée que pendant la plage d'ouverture.

La plage d'ouverture après annulation de la temporisation d'ouverture continue.

			✓	✗
1.	Entrez votre code à 7 chiffres par ex. code Maître.		■ ■	■ ■ ■ ■ ■ ■ ■ ■
2.	<b>Attendez la fin de la temporisation d'ouverture.</b>			
3.	<b>Plage d'ouverture</b> démarre.		■	
4.	Restez sur la touche « 9 » jusqu'à ce que la Led rouge soit fixe.		■ ■	■ ■ ■ ■ ■ ■ ■ ■
5.	Entrez votre <b>code Maître</b> à 7 chiffres par ex.		■ ■	■ ■ ■ ■ ■ ■ ■ ■
6.	Annulez <b>temporisation d'ouverture.</b>			
7.	Annulez <b>plage d'ouverture.</b>		■ ■	■ ■ ■ ■ ■ ■ ■ ■
8.	Renouvelez annulation <b>temporisation d'ouverture.</b>			
9.	Renouvelez annulation <b>plage d'ouverture.</b>		■ ■	■ ■ ■ ■ ■ ■ ■ ■

### 5.2.4 Ouverture avec code d'ouverture immédiat

Le code d'ouverture immédiat est fait pour contourner la temporisation d'ouverture.

Le code d'ouverture immédiat est attribué à l'Utilisateur 9. En conséquence il faut qu'un code Utilisateur soit activé. Le code qui est entré en premier ne doit pas être identique au code Utilisateur 9.

			✓	✗
1.	Entrez votre code à 7 chiffres par ex. code Maître.		■ ■	■ ■ ■ ■ ■ ■ ■
2.	<b>Temporisation d'ouverture</b> démarre.			
3.	Entrez le <b>code</b> à 7 chiffres <b>d'ouverture immédiat</b> par ex.		■ ■	■ ■ ■ ■ ■ ■ ■
4.	Tournez dans l'intervalle de 3 secondes la poignée du coffre sur la position « ouvert ». La serrure est ouverte.			

### 6 Aperçu Utilisateur (Programme 7)

Cette fonction donne un aperçu du nombre d'Utilisateurs libres ou enregistrés.

Seul le Maître peut utiliser cette fonction.

			✓	✗
1.	Restez sur la touché « 7 » jusqu'à ce que la Led rouge soit fixe.		■ ■	
2.	Entrez votre <b>code Maître</b> à 7 chiffres par ex.		■ ■	■ ■ ■ ■ ■ ■ ■
3.	Entrez pour vérifier le <b>code Pin Utilisateur</b> par ex. 3, 5, 6...		Libre ■	Utilisé ■ ■
4.	Terminez l'interrogation.		■ ■	

### 7 Vérification système (Programme 5)

Appuyez sur chaque touche une fois. Une touche de fonction est quittée avec un double signal sonore.

Une touche non reconnue est quittée avec un signal sonore long et le test de fonction est interrompu. Le système doit être vérifié.

			✓	✗
1.	Restez sur la touché « 5 » jusqu'à ce que la Led rouge soit fixe.		■ ■	■ ■ ■ ■ ■ ■ ■
2.	Appuyez une fois sur chaque touche dans l'ordre.		■ ■	■ ■ ■ ■ ■ ■ ■



## 8 Alimentation électrique changement de pil

La serrure est alimentée par une pile Alkaline carrée de 9 volts (pas de batterie). En cas de charge insuffisante de la batterie il en résulte après la saisie du code plusieurs signaux sonores à la suite et les Leds rouge clignotent plusieurs fois. Changez rapidement la batterie. Les codes programmés sont maintenus pendant le changement de la pile. SVP penser à mettre la batterie dans un endroit prévu à cet effet (protection de la planète).



Pour changer la pile  
pousser le capot dans le  
sens de la flèche

Dessin 1: Clavier de commande Primor RE



Pour changer la pile déc-  
lipser le capot du clavier  
de commande, dans le  
sens de la flèche

Dessin 2: Clavier de commande Primor RO

